



Муниципальное бюджетное дошкольное
образовательное учреждение детский сад № 5 «Колокольчик»

172332 г. Зубцов м – н Южный 28 E-mail: dsk4460@mail.ru

СОГЛАСОВАНО
Педагогическим советом
МБДОУ детский сад № 5 «Колокольчик»
(протокол от 30 марта 2022 г. № 2)



УТВЕРЖДАЮ:
Заведующий МБДОУ
МБДОУ «Колокольчик» №5
Белова О.В. Белоцерковская
приказ № 7 от 30 марта 2022 г.

ОТЧЕТ О РЕЗУЛЬТАТАХ САМООБСЛЕДОВАНИЯ

МБДОУ детский сад №5 «Колокольчик»

за 2021 год

г. Зубцов

1.1.	Оценка образовательной деятельности.	4
1.2.	Оценка системы управления организации.	5
1.3.	Оценка содержания и качества подготовки выпускников.	5
1.4.	Оценка организации учебного процесса.	8
1.5.	Оценка кадрового обеспечения.	9
1.6.	Оценка учебно – методического обеспечения.	10
1.7.	Оценка материально – технической базы.	11
1.9.	Оценка медицинского обеспечения образовательного процесса.	12
1.10.	Оценка условий для организации питания.	12

Показатели деятельности ДОУ

Аналитическая часть.

Цель самообследования:

— обеспечение доступности и открытости информации о деятельности детского сада.

Форма проведения самообследования – отчет, включающий аналитическую часть и результаты анализа показателей деятельности детского сада. Отчет подготовлен на основе контрольно-аналитической деятельности ДООУ за 2020-2021 учебный год на 1 января 2022 года.

Общие сведения об образовательной организации

Наименование образовательной организации	Муниципальное бюджетное дошкольное образовательное учреждение детский сад №5 «Колокольчик».
Руководитель	Белоцерковская Оксана Вячеславовна
Адрес организации	172332, Тверская область, г. Зубцов, микрорайон Южный д.28
Телефон, факс	848-262-21639
Адрес электронной почты	dsk4460@mail.ru
Сайт	https://kolokolchik5.tvoysadik.ru/
Учредитель	Учредитель - муниципальное образование Тверской области «Зубцовский район» (Полномочия Учредителя - отдел образования Администрации Зубцовского района)
Дата создания	1987 год
Лицензия	регистрационный № 412 серия 69Л01 № 0001326 11 августа 2015 г
Режим работы	Пятидневная рабочая неделя с 7.00 до 19.00. Выходные: суббота, воскресенье, праздничные дни. Время пребывания детей: 12-ти часовое

Аналитическая часть представлена следующими направлениями:

- оценка образовательной деятельности; оценка системы управления организации;
- оценка содержания и качества подготовки обучающихся; оценка организации учебного процесса;
- оценка кадрового обеспечения;
- оценка учебно – методического обеспечения; оценка библиотечно-информационно обеспечения; оценка материально – технической базы;
- оценка функционирования внутренней системы оценки качества образования;
- оценка медицинского обеспечения образовательного процесса;
- оценка условий для организации питания.

Анализ показателей деятельности проведен в соответствии с приказом Министерства

образования и науки Российской Федерации от 10.12.2013 № 1324 «Об утверждении показателей деятельности образовательной организации, подлежащей самообследованию», приказом Министерства образования и науки Российской Федерации от 14.06.2013 года № 462

«Об утверждении порядка самообследования образовательной организации».

1.1. Оценка образовательной деятельности.

Образовательная деятельность в ДОУ осуществляется на основании лицензии/
Основная образовательная программа дошкольного образования муниципального дошкольного образовательного учреждения детский сад №5 «Колокольчик» (далее – Программа), разработана с учетом примерной общеобразовательной Программы дошкольного образования «Детство» под редакцией Т.П. Бабаевой, А.Г. Гогоберидзе, О.В. Солнцева и др. так как она соответствуют идеям и логике ФГОС ДО и обеспечивает разностороннее развитие детей, с учетом их возрастных и индивидуальных особенностей по основным направлениям – физическому, социально-коммуникативному, познавательному, речевому и художественно-эстетическому. — Навигатор образовательных программ дошкольного образования [Электронный ресурс]. — Режим доступа: <http://Navigator.firo.ru>

Программа основана на комплексно-тематическом принципе построения образовательного процесса; предусматривает решение программных образовательных задач:

- в образовательной деятельности, осуществляемой в процессе организации различных видов детской деятельности (игровой, коммуникативной, познавательно-исследовательской, трудовой, конструктивной, музыкальной, восприятие художественной литературы, двигательной, изобразительной);
- образовательную деятельность, осуществляемую в процессе режимных моментов;
- самостоятельную деятельность детей;
- взаимодействие с семьями воспитанников по реализации основной общеобразовательной программы дошкольного образования.

Воспитанники осваивают программу в режиме полного дня -12 часов. В МБДОУ функционируют 6 – возрастных групп,

Возрастная категория группы	группа раннего возраста (1 – 2 года)	1 младшая группа (2 – 3 года)	2 младшая группа (3-4 года)	средняя группа (4- 5 лет)	старшая группа (5 – 6 лет)	подготовительная к школе группа (6-7 лет)
Количество возрастных групп	1	1	1	1	1	1
кол- во мест в группе	20	20	25	25	20	25

Общее число воспитанников на начало учебного года – 101

В связи с возникшим спросом в детском саду появились дополнительные образовательные услуги: - кружок художественно – эстетической направленности по тестопластике "Мукасолка" и "Куклы из бабушкиного сундука"

Вывод: ДОУ зарегистрировано и функционирует в соответствии с нормативными документами в сфере образования Российской Федерации. Образовательная деятельность в ДОУ организована в соответствии с основными направлениями социально-экономического развития Российской Федерации, государственной политикой в сфере образования и

осуществляется в соответствии с ФГОС ДО. В учреждении созданы условия для организации дополнительного образования воспитанников.

1.2. Оценка системы управления организации.

Управление ДОУ осуществляется в соответствии с действующим законодательством Российской Федерации с учётом особенностей, установленных статьёй 26 Федерального закона «Об образовании в Российской Федерации» от 29.12.2012 г. № 273-ФЗ.

Учредитель: муниципальное образование Тверской области «Зубцовский район» (Полномочия Учредителя - отдел образования Администрации Зубцовского района) .

В ДОУ сформированы коллегиальные органы управления:

Общее собрание работников ДОУ — представляет полномочия работников ДОУ, в состав Общего собрания входят все работники ДОУ.

Педагогический совет — постоянно действующий коллегиальный орган управления педагогической деятельностью ДОУ, действующий в целях развития и совершенствования воспитательно-образовательного процесса, повышения профессионального мастерства педагогических работников.

Совет родителей — создан с целью реализации права родителей (законных представителей) несовершеннолетних воспитанников, педагогических работников на участие в управлении ДОУ, развитие социального партнёрства между всеми заинтересованными сторонами образовательных отношений.

Структура, порядок формирования, срок полномочий и компетенция органов управления ДОУ, принятия ими решений устанавливаются Уставом ДОУ в соответствии с законодательством Российской Федерации. Деятельность коллегиальных органов управления осуществляется в соответствии с Положениями: Положением об Общем собрании работников, Положением о Педагогическом совете ДОУ, Положением о совете родителей ДОУ.

Представительным органом работников является действующий в ДОУ профессиональный союз работников образования (Профсоюзный комитет).

В ДОУ используются эффективные формы контроля, различные виды мониторинга (управленческий, методический, педагогический, контроль состояния здоровья детей).

Система управления в ДОУ обеспечивает оптимальное сочетание традиционных и современных инновационных тенденций, что позволяет эффективно организовать образовательное пространство ДОУ.

Вывод: Структура и механизм управления ДОУ определяют стабильное функционирование. Демократизация системы управления способствует развитию инициативы участников образовательного процесса (педагогов, родителей (законных представителей)), детей.

1.3. Оценка содержания и качества подготовки выпускников.

Согласно требованиям Федерального государственного образовательного стандарта дошкольного образования (далее – ФГОС), результаты освоения Программы сформулированы в виде целевых ориентиров, которые представляют собой возрастной портрет ребенка на конец раннего и конец дошкольного детства.

В соответствии с ФГОС ДО целевые ориентиры не подлежат непосредственной оценке, в том числе в виде педагогической диагностики и не являются основанием для их формального сравнения с реальными достижениями детей.

Реализация Программы предполагает оценку индивидуального развития детей. Такая

оценка производится педагогами в рамках педагогической диагностики (оценка индивидуального развития дошкольников, связанной с оценкой эффективности педагогических действий и лежащей в основе их дальнейшего планирования).

Результаты педагогической диагностики могут использоваться исключительно для решения образовательных задач.

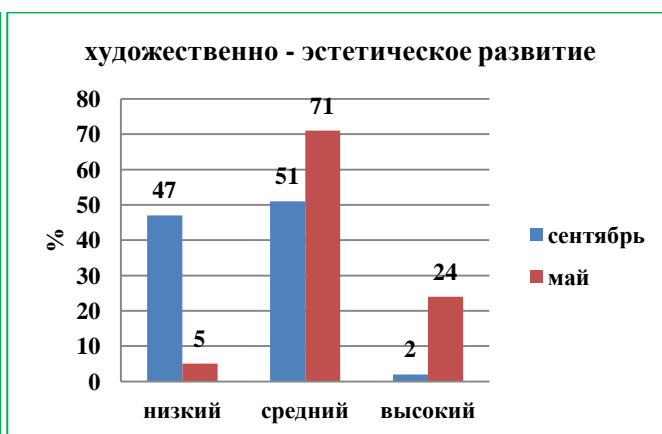
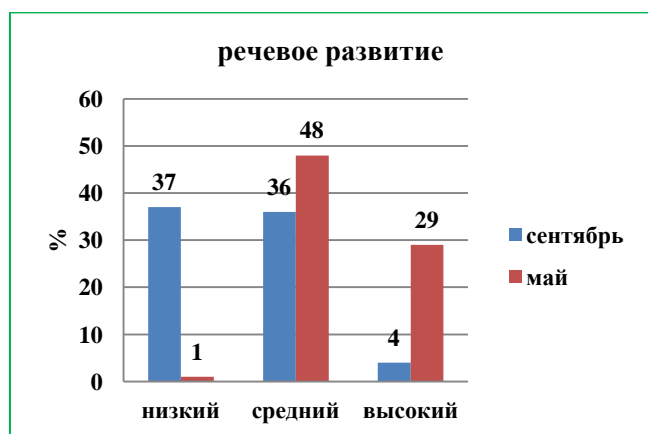
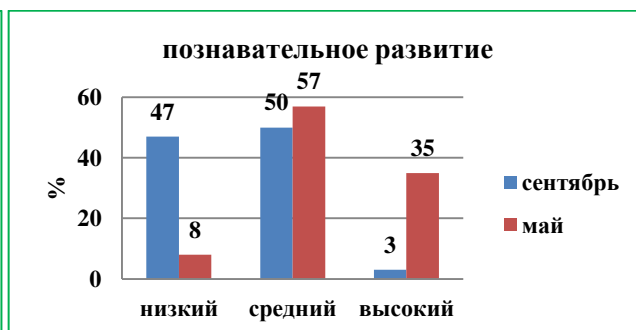
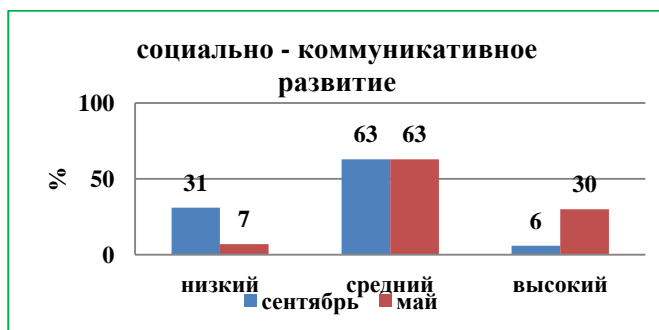
В начале учебного года по результатам педагогической диагностики определяется зона образовательных потребностей каждого воспитанника. Это позволяет осуществить планирование образовательного процесса с учетом его индивидуализации.

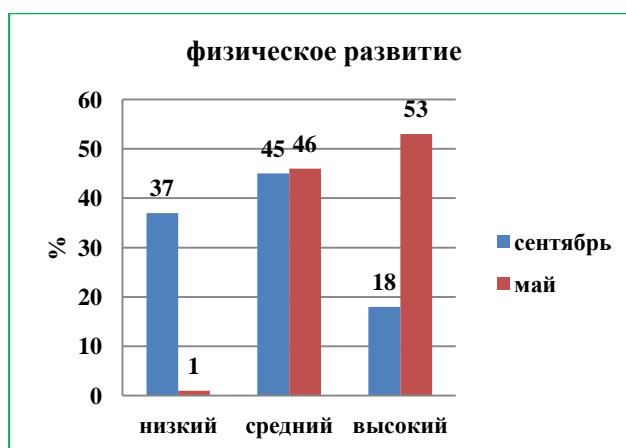
В конце учебного года делаются выводы о степени удовлетворения образовательных потребностей детей и о достижении положительной динамики самих образовательных потребностей.

Отслеживание эффективности усвоения Программы воспитанниками детского сада показало, что показатели развития детей соответствуют их возрастным особенностям. По результатам педагогической диагностики дети показали положительный результат усвоения программного материала. Такие результаты достигнуты благодаря использованию в работе методов, способствующих развитию самостоятельности, познавательных интересов детей, созданию проблемно-поисковых ситуаций.

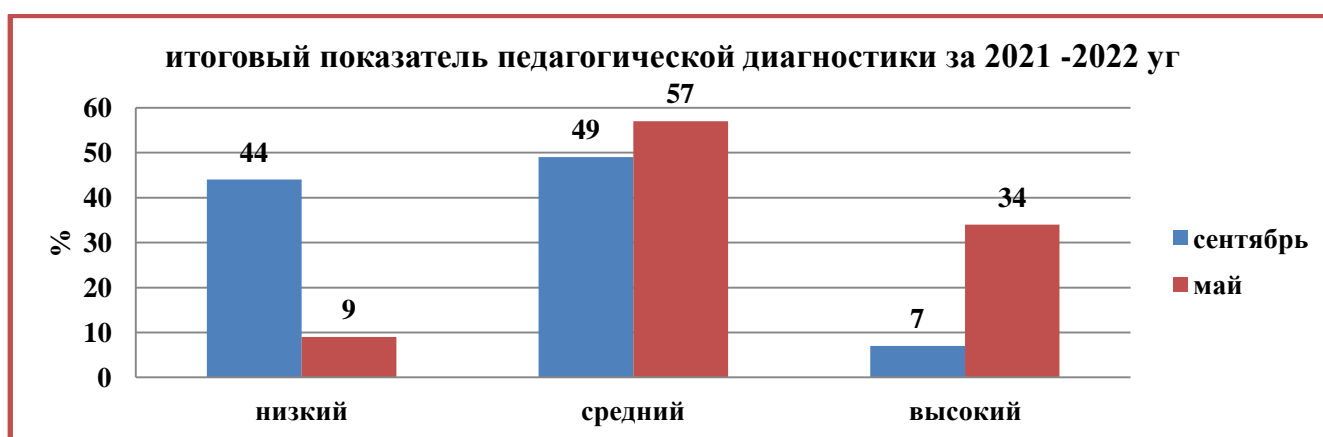
Анализ результативности образовательного процесса по образовательным областям

	Социально-коммуникативное развитие		Познавательное развитие		Речевое развитие		Художественно-эстетическое развитие		Физическое развитие		Итоговый показатель	
	сентябрь	май	сентябрь	май	сентябрь	май	сентябрь	май	сентябрь	май	сентябрь	май
низкий	31	7	47	8	60	23	47	5	37	1	44	9
средний	63	63	50	57	36	48	51	71	45	46	49	57
высокий	6	30	3	35	4	29	2	24	18	53	7	34





Уровень сформированности образовательных областей



Педагоги тесно взаимодействуют с родителями (законными представителями) по реализации ООП ДО. Основными формами взаимодействия с семьями воспитанников являются:

- общие родительские собрания;
- групповые родительские собрания;
- индивидуальные и подгрупповые консультации;
- инструктажи;
- наглядная информация в родительских уголках групп;
- привлечение родителей (законных представителей) к участию в образовательном процессе (тематические выставки, конкурсы, акции, праздники и досуги, экскурсии и др.);
- развитие и обогащение предметно – развивающей среды;
- выставление информации о деятельности детского сада на официальном сайте ДОУ;
- работа родительского комитета ДОУ.

На базе детского сада работает консультативный пункт, в работе которого принимают участие воспитатели, специалисты (педагог – психолог, руководитель физического воспитания, учитель-логопед). Проводятся с родителями индивидуальные консультации.

Вывод: организация образовательного процесса в детском саду осуществляется в соответствии с годовым планированием, с основной общеобразовательной программой дошкольного образования на основе ФГОС и учебным планом организованной образовательной деятельности. Количество и продолжительность организованной образовательной деятельности, устанавливаются в соответствии с санитарно-гигиеническими нормами и требованиями. Целесообразное использование педагогических технологий позволило повысить уровень освоения детьми основной образовательной программы детского сада.

1.4. Оценка организации учебного процесса.

Общая численность воспитанников, осваивающих образовательную программу дошкольного образования составляет 98 ребенок в возрасте от 1,5 до 8 лет.

В ДООУ функционирует 6 группа общеразвивающей направленности.

Группы сформированы по разновозрастному принципу.

- ✓ группа раннего возраста (от 1 года до 2-х лет) КАПЕЛЬКИ
- ✓ 1 младшая группа (от 2 до 3 лет) - ГНОМИКИ
- ✓ 2 младшая группа (от 3 до 4-х лет) - НЕПОСЕДЫ
- ✓ средняя группа (от 4 до 5 лет) - ЗНАЙКИ
- ✓ старшая группа (от 5 до 6 лет) - УМНИКИ
- ✓ подготовительная к школе группа (от 6 до 7 лет) - КРЕПЬШИ

По наполняемости группы соответствуют требованиям СанПиН.

Образовательный процесс в ДООУ осуществляется на русском языке с позиции лично-ориентированной педагогической системы: разностороннее, свободное и творческое развитие каждого ребёнка, реализация их природного потенциала, обеспечение комфортных, бесконфликтных и безопасных условий развития воспитанников.

Образовательная деятельность организуется в соответствии с Основной образовательной программой дошкольного образования

Образовательная деятельность планируется согласно циклограмме ООД, утверждённой на педагогическом совете. Организованная образовательная деятельность организуются с 1 сентября по 31 мая.

Работа в группах организуется по рабочим программам, разработанным педагогами ДООУ, принятым на педагогическом совете, утверждённым приказом заведующего. Содержание рабочей программы соответствует учебному плану.

Количество и продолжительность образовательной деятельности, включая реализацию дополнительных общеразвивающих программ, устанавливаются в соответствии с санитарно-гигиеническими нормами и требованиями, регламентируются учебным планом.

При составлении циклограммы организованной образовательной деятельности соблюдены перерывы продолжительностью не менее 10 минут, предусмотрено время для физкультурных минуток, двигательных пауз. В комплексы педагог включает корригирующие упражнения на осанку, зрение, плоскостопие, дыхательные упражнения.

Чтобы не допустить распространения коронавирусной инфекции введены дополнительные ограничительные и профилактические меры:

- ежедневный усиленный фильтр воспитанников и сотрудников – термометрия с помощью бесконтактных термометров и опрос на наличие признаков инфекционных заболеваний. С признаками заболеваний: воспитанники не допускаются в детский сад, сотрудники - отстраняются от работы;
- ежедневную влажную уборку с обработкой всех контактных поверхностей, игрушек и оборудования дезинфицирующими средствами;
- обработка бактерицидными установками групповых комнат и музыкального зала;
- частое проветривание групповых комнат в отсутствие воспитанников;
- проведение всех занятий в помещениях групповой ячейки или на открытом воздухе отдельно от других групп;
- требование о заключении врача об отсутствии медицинских противопоказаний для пребывания в детском саду ребенка, который переболел или контактировал с больным COVID-19.

Технологии, применяемые в образовательном процессе ДОУ

№	Виды	Особенности организации
1.	Технологии личностно-ориентированного взаимодействия педагога с детьми	Ежедневно всеми педагогами
2.	Технологии познавательно-исследовательской деятельности	В течение года педагогами средних, старших и подготовительных групп
3.	Информационно - коммуникативные технологии	В течение года всеми педагогами
4.	Здоровьесберегающие технологии	Ежедневно всеми педагогами
5.	Игровые технологии	Ежедневно всеми педагогами
6.	Чтение художественной литературы	В течение года всеми педагогами

В учреждении разрабатывается, и утверждается на педагогическом совете, ежегодный план работы, в котором обозначаются задачи и система мероприятий, обеспечивающие их реализацию. План разрабатывается с учетом анализа предыдущей деятельности, включает все необходимые разделы, что позволяет ДОУ постоянно осваивать новый уровень развития, используются различные формы методической работы с кадрами.

Контроль за ходом и результатами образовательной работы с детьми во всех возрастных группах ДОУ осуществляется целенаправленно, носит системный характер.

Вывод: Учебный процесс в ДОУ организован в соответствии с требованиями, предъявляемыми законодательством к дошкольному образованию и направлен на сохранение и укрепление здоровья воспитанников, предоставление равных возможностей для полноценного развития каждого ребёнка. В ДОУ создаются условия для максимального удовлетворения запросов родителей по воспитанию и обучению дошкольников. Родители получают информацию о целях и задачах учреждения, имеют возможность участвовать в жизнедеятельности детского сада.

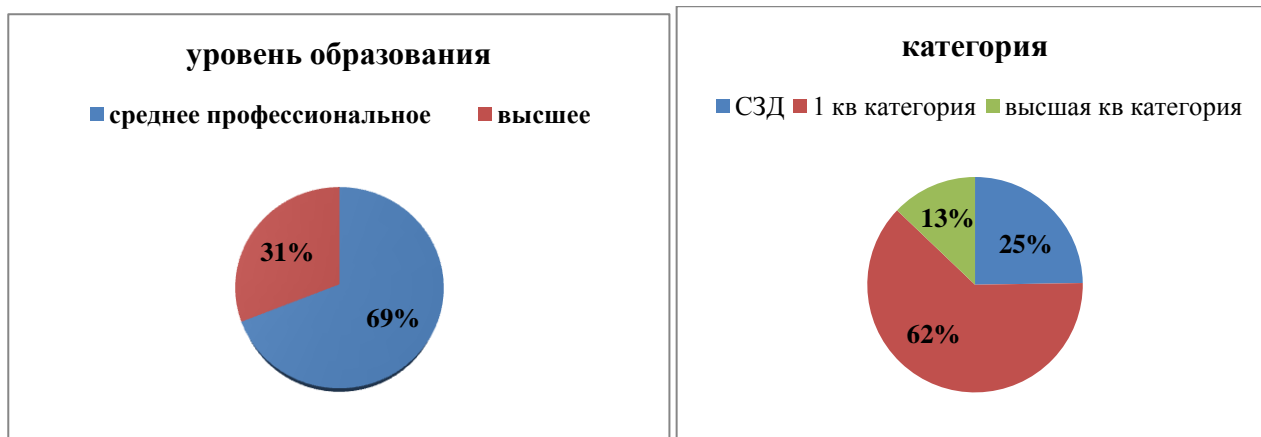
1.5. Оценка кадрового обеспечения.

Дошкольное учреждение укомплектовано педагогическими кадрами на 94 %.

В детском саду работает 16 педагогических работников. Все имеют профессиональное педагогическое образование.

Анализ возрастного уровня и стажа педагогической работы позволяет говорить о наличии в настоящий момент в дошкольном учреждении опытного педагогического состава.

	образование	категории
воспитатели (вкл старшего)	<ul style="list-style-type: none"> • высшее – 1 • среднее профессиональное - 12 	высшая – 2 первая - 8 СЗД - 3
учитель - логопед	высшее	СЗД
педагог – психолог	высшее	СЗД
педагог допобразования	высшее	первая - 1
руководитель физического воспитания	высшее	первая – 1



Все педагоги прошли курсовую подготовку (100%). Разработан график прохождения повышения квалификации. Следующее прохождение курсов повышения квалификации педагогов – 2023 год.

Педагоги принимают участие в семинарах и вебинарах различных уровней (региональных, всероссийских).

Вывод: Образовательная деятельность в ДОУ организована в соответствии с требованиями, предъявляемыми законодательством к дошкольному образованию и направлена на сохранение и укрепление здоровья воспитанников, предоставление равных возможностей для полноценного развития каждого ребёнка. Воспитатели обладают основными компетенциями, необходимыми для создания условий развития детей в соответствии с ФГОС ДО.

1.6. Оценка учебно – методического обеспечения.

Учебно-методическое обеспечение представлено методической литературой по реализуемой основной образовательной программе.

Программы и технологии, реализуемые в детском саду, скоординированы, что обеспечивает целостность педагогического процесса. В рамках реализации годовых задач по организационно-методической работе в 2021 году были проведены педсоветы в соответствии с годовыми планами работы.

Учебно-методическое обеспечение включает работу по оснащению образовательной деятельности передовыми методиками, учебно-методическими комплексами, методическими средствами, способствующими более эффективной реализации программно-методической, научно-экспериментальной, воспитательной деятельности педагогических работников. В ДОУ имеется необходимое методическое обеспечение: программы, методические пособия, дидактический материал. Методическое сопровождение реализации ООП соответствует профессиональным потребностям педагогических работников, специфике условий осуществления образовательного процесса. Активно используются ИКТ: в управлении процессом реализации ООП, в обеспечении образовательного процесса

Вывод: Учебно-методическое обеспечение в ДОУ в основном соответствует требованиям реализуемой образовательной программы, обеспечивает образовательную деятельность, присмотр и уход. В ДОУ созданы условия, обеспечивающие повышение мотивации участников образовательного процесса на личностное саморазвитие, самореализацию, самостоятельную творческую деятельность.

С целью взаимодействия между участниками образовательного процесса (педагог, родители, дети) и обеспечения открытости и доступности информации о деятельности дошкольного образовательного учреждения для заинтересованных лиц создан сайт ДОУ,

на котором размещена информация, определённая законодательством Информация на сайте постоянно обновляется. В ДОУ имеется локальная сеть, выход в Интернет, электронная почта.

В группах имеется библиотека методической и художественной литературы для детей (хрестоматии для чтения, сказки, стихи, рассказы отечественных и зарубежных писателей), научно-популярная литература, репродукции картин, иллюстративный материал, дидактические пособия, демонстрационный и раздаточный материал.

1.7. Оценка материально – технической базы.

Здание МБДОУ детский сад №5 «Колокольчик» расположено внутри жилых пятиэтажных построек. Рядом проходит автомобильная трасса федерального значения.

Здание 2 – х этажное, кирпичное, с подвальным помещением. Крыша - мягкая кровля, перекрытия -ж/бетонная плита. Площадь земельного участка составляет 4837 м², площадь здания 1662,8 м², внутренний периметр огорожен сетчатым забором, на входе ворота закрываются. Водоснабжение, отопление, канализация – централизованные. Территория учреждения имеет наружное электрическое освещение, оснащено системой круглосуточного видеонаблюдения, закрытые участки отсутствуют.

Группы постепенно пополняется современным игровым оборудованием, современными информационными стендами.

В группах созданы условия для разных видов детской деятельности: игровой, изобразительной, познавательной, конструктивной.

В ДОУ созданы все необходимые условия для обеспечения безопасности воспитанников и сотрудников. Обеспечение условий безопасности выполняется локальными нормативно-правовыми документами: приказами, инструкциями, положениями.

В целях соблюдения антитеррористической защищённости в учреждении установлена система кнопки тревожной сигнализации.

В соответствии с требованиями действующего законодательства по охране труда с сотрудниками систематически проводятся разного вида инструктажи: вводный (при поступлении на работу), первичный (с вновь поступившими), повторный, что позволяет персоналу владеть знаниями по охране труда и технике безопасности, правилами пожарной безопасности, действиям в чрезвычайных ситуациях.

С воспитанниками детского сада проводятся беседы по технике безопасности, игры по охране здоровья и безопасности, направленные на воспитание у детей сознательного отношения к своему здоровью и жизни. В уголке для родителей помещается информация о детских заболеваниях, мерах предупреждения, профилактических мероприятиях по детскому дорожно-транспортному и бытовому травматизму, пожарной безопасности, паводкам. Ежедневно осуществляется контроль с целью своевременного устранения причин, несущих угрозу жизни и здоровью воспитанников и сотрудников.

В 2021 году финансирование в детском саду осуществлялось за счет средств областного и местного бюджета

В 2021 учебном году учреждение планомерно работало над укреплением материально-технической базы с целью охраны жизни и здоровья детей и сотрудников.

Были проведены ремонтные работы и приобретено оборудование

ремонт музыкального зала	436000,00
установка оконных блоков	112000,00
подписка электронной версии журналов — «Нормативные документы образовательного учреждения» — «Справочник руководителя дошкольного учреждения» — «Справочник старшего воспитателя»	16090,00

игровое оборудования — сенсорно-дидактическое пособие «Ромашка» — игровое пособие «Часы» — мягкая мебель «Сказка»	26160,00
уличного оборудования — Беседка средняя — Песочница «Грибок с крышкой»	119101,00
цветной принтера Brother DCP-T310 ink Benefit Plus	12990,00
медикаменты, СИЗ	19198,00
противопожарное оборудование	14980,00
пожарно-техническая продукция	6900,00
замена столовой посуды	20000,00

Вывод: материально-техническая база ДООУ находится в удовлетворительном состоянии.

1.8. Функционирование внутренней системы оценки качества образования.

В детском саду проводятся внешняя оценка образовательной деятельности (родителями) и внутренняя (мониторинг).

С помощью тестов, анкет, бесед изучается уровень педагогической компетентности родителей, их взгляды на воспитание детей, их запросы, желания, потребность родителей в дополнительных образовательных услугах. Периодически изучая, уровень удовлетворенности родителей работой ДООУ, корректируются направления сотрудничества с ними.

Внутренняя оценка осуществляется мониторингом, контрольными мероприятиями.

С целью информирования родителей об организации образовательной деятельности в ДООУ оформлены информационные стенды, проводятся совместные мероприятия детей и родителей, праздники, досуги.

Вывод: Система внутренней оценки качества образования функционирует в соответствии с требованиями действующего законодательства.

1.9. Оценка медицинского обеспечения образовательного процесса.

Медицинское обслуживание детей ДООУ осуществляется медицинскими работниками ГБУЗ «Зубцовская ЦРБ». Оздоровительная работа в ДООУ проводится на основе нормативно – правовых документов:

- ФЗ № 52 «О санитарно-эпидемиологическом благополучии населения».
- Санитарные правила СП 2.4.3648-20 «Санитарно-эпидемиологические требования к организациям воспитания и обучения, отдыха и оздоровления детей и молодежи».

В ДООУ создан комплекс гигиенических, психолого-педагогических и физкультурно-оздоровительных системных мер, обеспечивающих ребенку психическое и физическое благополучие, комфортную моральную и бытовую среду.

Для занятий с детьми имеется оборудование. В группах имеются спортивные уголки

Средний показатель пропущенных дней при посещении дошкольной образовательной организации по болезни на одного воспитанника – 7,3 дня, посещаемость детей в ДООУ – 51,2 %.

1.10. Оценка условий для организации питания.

В ДОУ организовано 4х - разовое питание. Для организации питания заключен договор с поставщиком (ООО «Торгсервис» на поставку продуктов. Все продукты сопровождаются сертификатами качества.

Пищеблок оснащён всем необходимым для приготовления пищи оборудованием и уборочным инвентарём. Блюда готовятся в соответствии с санитарно-гигиеническими требованиями и нормами.

Имеется примерное 10-дневное меню, утвержденное заведующим ДОУ. Меню по дням недели разнообразное, разработано с учётом физиологических потребностей детей в калорийности и пищевых веществах. Бракеражная комиссия ДОУ систематически осуществляет контроль за правильностью обработки продуктов, закладкой, выходом блюд, вкусовыми качествами пищи.

Информация о питании детей доводится до родителей, меню размещается на стенде в приемной.

Стоимость одного дня за присмотр и уход в детском саду составил в 2021 году 101 руб 60 коп.

Выводы: в ДОУ организовано питание воспитанников в соответствии с санитарно-гигиеническими нормами и правилами.

1.11. Показатели деятельности дошкольной образовательной организации**МБДОУ детский сад №5 «Колокольчик»****на 01.01.2022 г**

№ п/п	Показатели	Единица измерения	значение
1.	Образовательная деятельность		
1.1	Общая численность воспитанников, осваивающих образовательную программу дошкольного образования, в том числе:	человек	98
1.1.1	В режиме полного дня (8-12 часов)	человек	98
1.1.2	В режиме кратковременного пребывания (3-5 часов)	человек	0
1.1.3	В семейной дошкольной группе	человек	0
1.1.4	В форме семейного образования с психолого-педагогическим сопровождением на базе дошкольной образовательной организации	человек	0
1.2	Общая численность воспитанников в возрасте до 3 лет	человек	22
1.3	Общая численность воспитанников в возрасте от 3 до 8 лет	человек	69
1.4	Численность/удельный вес численности воспитанников в общей численности воспитанников, получающих услуги присмотра и ухода:	человек/ %	98/100
1.4.1	В режиме полного дня (8-12 часов)	человек/%	98/100
1.4.2	В режиме продленного дня (12-14 часов)	человек/%	0/ 0
1.4.3	В режиме круглосуточного пребывания	человек/ %	0/0
1.5	Численность/удельный вес численности воспитанников с ограниченными возможностями здоровья в общей численности воспитанников, получающих услуги:	человек/%	0/0
1.5.1	По коррекции недостатков в физическом и (или) психическом развитии	человек/ %	0/0
1.5.2	По освоению образовательной программы дошкольного образования	человек/%	98/100
1.5.3	По присмотру и уходу	человек/ %	98/100
1.6	Средний показатель пропущенных дней при посещении дошкольной образовательной организации по болезни на одного воспитанника	дней	7,3
1.7	Общая численность педагогических работников, в том числе:	человек	16
1.7.1	Численность/удельный вес численности	человек/ %	5/31

	педагогических работников, имеющих высшее образование		
1.7.2	Численность/удельный вес численности педагогических работников, имеющих высшее образование педагогической направленности (профиля)	человек/ %	5/31
1.7.3	Численность/удельный вес численности педагогических работников, имеющих среднее профессиональное образование	человек/ %	11/69
1.7.4	Численность/удельный вес численности педагогических работников, имеющих среднее профессиональное образование педагогической направленности (профиля)	человек/ %	11/69
1.8	Численность/удельный вес численности педагогических работников, которым по результатам аттестации присвоена квалификационная категория, в общей численности педагогических работников, в том числе:	человек/%	12/75
1.8.1	Высшая	человека/ %	2/13
1.8.2	Первая	человек/%	10/62
1.9	Численность/удельный вес численности педагогических работников в общей численности педагогических работников, педагогический стаж работы которых составляет:	человек/%	16/100
1.9.1	До 5 лет	человека/%	3/38
1.9.2	Свыше 30 лет	человека/%	2/13
1.10	Численность/удельный вес численности педагогических работников в общей численности педагогических работников в возрасте до 30 лет	человек/%	1/6
1.11	Численность/удельный вес численности педагогических работников в общей численности педагогических работников в возрасте от 55 лет	человек/%	1/6
1.12	Численность/удельный вес численности педагогических и административно-хозяйственных работников, прошедших за последние 5 лет повышение квалификации/профессиональную переподготовку по профилю педагогической деятельности или иной осуществляемой в образовательной организации деятельности, в общей численности педагогических и административно-хозяйственных работников	человек/%	16/100
1.13	Численность/удельный вес численности педагогических и административно-хозяйственных работников, прошедших повышение квалификации по применению в образовательном процессе	человек/%	16/100

	федеральных государственных образовательных стандартов в общей численности педагогических и административно-хозяйственных работников		
1.14	Соотношение "педагогический работник/воспитанник" в дошкольной образовательной организации	человек/человек	1/6,1
1.15	Наличие в образовательной организации следующих педагогических работников:		
1.15.1	Музыкального руководителя	да/нет	нет
1.15.2	Инструктора по физической культуре	да/нет	да
1.15.3	Учителя-логопеда	да/нет	да
1.15.4	Логопеда	да/нет	нет
1.15.5	Учителя-дефектолога	да/нет	нет
1.15.6	Педагога-психолога	да/нет	да
2.	Инфраструктура		
2.1	Общая площадь помещений, в которых осуществляется образовательная деятельность, в расчете на одного воспитанника	кв.м	7,5 м²
2.2	Площадь помещений для организации дополнительных видов деятельности воспитанников	кв.м	0 м²
2.3	Наличие физкультурного зала	да/нет	нет
2.4	Наличие музыкального зала	да/нет	да
2.5	Наличие прогулочных площадок, обеспечивающих физическую активность и разнообразную игровую деятельность воспитанников на прогулке	да/нет	да

**ДОКУМЕНТ ПОДПИСАН
ЭЛЕКТРОННОЙ ПОДПИСЬЮ**

СВЕДЕНИЯ О СЕРТИФИКАТЕ ЭП

Сертификат 603332450510203670830559428146817986133868575810

Владелец Белоцерковская Оксана Вячеславовна

Действителен с 25.03.2022 по 25.03.2023